



# MM15

Iniciatives Socials

# AD

MEMÒRIA 2015

**AD'Iniciatives Socials, és una associació sense afany de lucre, amb capacitat jurídica pròpia, inscrita en el registre nacional d'associacions que té com a àmbit d'actuació l'estat espanyol. Neix l'any 1994 per impulsar i promocionar actuacions adreçades principalment a famílies i col·lectius en risc d'exclusió social i a l'atenció a infants i joves**

**Està formada per persones voluntàries i professionals, sensibilitzades amb les finalitats de l'entitat i amb un gran component de solidaritat davant de les problemàtiques socials.**

## AD' té per missió

AD'Iniciatives Socials treballa en l'atenció dels infants, adolescents, joves i famílies, especialment amb aquells més vulnerables o en situació de risc social.

## AD' té com a finalitats

Gestionar, promocionar, organitzar i dirigir programes i serveis per a la infància, la joventut i la família en general i col·lectius socialment exclosos, per tal d'incidir en l'àmbit de l'educació personal, familiar i social i en d'altres aspectes que incideixen en l'atenció integral de les persones.

Investigar, innovar, publicar i difondre estudis sobre treball psicològic, social i educatiu que col·laborin amb una millor atenció a les persones i en el desenvolupament de la ciutadania, de la professió i dels serveis psicopedagògics i socials.

Promoure la participació voluntària de persones i institucions sensibles i compromeses en l'atenció a col·lectius en risc d'exclusió social, a infants i joves desemparats i a famílies.

## AD' té com a visió

La nostra visió és prestar serveis diversificats, excel·lents i innovadors, per donar resposta a necessitats actuals i futures dels nostres grups de interès, essent un referent a Catalunya en el nostre àmbit de treball, sense perdre la nostra identitat de Girona i per Girona, amb una estructura àgil i adaptable que garanteixi un tracte proper.

## Valors presents en els nostres serveis

### Requisits bàsics: la persona, els mitjans i l'altre.

Per damunt de tots els valors volem destacar la persona, els mitjans i l'altre com els requisits indispensables, indissociables i primaris que permeten la construcció de la societat, la cultura i la convivència.

**La persona** és un fi en si mateixa, i a través de la relació amb l'altre i l'entorn persegueix el creixement personal i esdevé agent de transformació i de canvi.

**L'altre** és imprescindible per a la construcció de la pròpia identitat i del sentiment de pertinença en tant que només podem esdevenir persones en i per a la interacció amb aquest altre.

**Els mitjans** permeten la cobertura de les necessitats bàsiques, sense la satisfacció de les quals es fa difícil el desenvolupament de valors com la solidaritat i l'exercici de la llibertat.

Així mateix, AD'entén que la **llibertat, la igualtat, la solidaritat, el respecte actiu i el diàleg** i tots aquells altres valors proclamats a la Declaració dels Drets Humans i a les declaracions i proclames que s'hi inspiren, són valors bàsics per a la convivència comunitària, el progrés social i la millora personal.

## Valors presents en la nostre gestió empresarial

**Iniciativa Social** El caràcter no lucratiu de l'entitat, ens permet reinvertir els excedents obtinguts en la millora i l'ampliació de la nostra oferta de serveis, prenent la iniciativa en la creació, disseny i implementació de projectes socials que responen a les noves necessitats socials.

**Responsabilitat social** Com el conjunt de pràctiques, estratègies i sistema de gestió empresarial que cerca l'equilibri entre les dimensions econòmica, social i ambiental.

**Qualitat integral** Qualitat i excel·lència tècnica que permeti un servei òptim que garanteixi la realització de l'encàrrec institucional que té cada projecte i ens permeti ser competitius en la gestió.

**Agilitat organitzativa** Que possibiliti la consecució dels objectius de cada projecte i doni respostes ràpides, eficaces i eficients a les necessitats més quotidianes.

**Participació activa** Implicació de totes les persones de l'entitat en la consecució dels objectius, funcionament i qualitat dels serveis i de la gestió empresarial.

**Transparència en la gestió** Econòmica, administrativa i de serveis.

**Cooperació** Amb les entitats del tercer sector participant i fomentant polítiques de promoció, formació i treball conjunt.

**Proximitat relacional** Que fa referència al tracte de confiança i reconeixement sobre el que volem fonamentar les relacions que s'estableixen en l'entitat (professionals, usuaris, administració,..)

## La modalitat de gestió per la que apostem

Ad' aposta per una organització:

**Petita.** AD' és, avui, una associació petita i considerem que s'ha de mantenir en aquestes dimensions. I això perquè una organització mitjana o gran ha de dedicar molts esforços a la gestió dels recursos materials i humans i dificulta o impossibilita una comunicació tècnica i humana fluida entre tots els professionals.

### Amb experiències diversifica-

**des.** L'especialització, avui, ja no es pot entendre només com l'actuació i estudi concentrat en un àmbit reduït. L'època actual demana que a l'especialització en el seu sentit clàssic se li afegeixi una especialització en la capacitat informacional i comunicativa, la qual cosa requereix la possibilitat i la facilitat de conèixer, dialogar i treballar conjuntament amb professionals i amb experiències pròximes i interrelacionades (nòduls de la xarxa). Si això és cert en tots els camps professionals, encara ho és més en l'àmbit psico-sòcio-educatiu, en el qual l'àrea d'intervenció i d'estudi són els processos de vida de les persones.

Així doncs, apostem per estar presents en els principals àmbits de la intervenció dirigida a infants i adolescents amb una situació socioeducativa i psicosocial desfavorable. Per tal que això sigui compatible amb el propòsit de ser una associació petita, advoquem per l'extensió moderada sense concentrar-nos en cap àmbit, és a dir, amb una (o màxim dues) experiències de cada àmbit.

**Eficient.** Entenem l'eficiència no pas com un objectiu en sí mateix, sinó com allò imprescindible per assolir els objectius que es proposa l'associació i els seus diferents serveis. En aquest sentit, apostem per una organització que prima, i per aquest ordre, el capital social, el capital humà i el capital físic .

## Que ofereix un servei d'alta qualitat.

El primer objectiu d'AD' és oferir un servei d'alta qualitat, és a dir, donar respostes adequades a les necessitats dels usuaris.

## Que aposta per la innovació, la recerca i el desenvolupament.

La innovació, la recerca i el desenvolupament és un vessant de l'objectiu anterior (aconseguir un servei d'alta qualitat). Aporten un caràcter dinàmic a l'experiència professional en dos àmbits: (a) permeten analitzar, entendre i donar noves respostes a la realitat canviant i (b) permeten analitzar, criticar i millorar les intervencions dirigides a una mateixa problemàtica. En aquest sentit, la innovació, la recerca i el desenvolupament suposen una millora directa de les intervencions dirigides als usuaris d'AD'.

Però la innovació, la recerca i el desenvolupament també van dirigides als professionals d'AD' i a la comunitat. Als professionals d'AD', perquè esdevé un valor afegit a la qualitat del seu treball (capital social); i a la comunitat perquè, tal com es descriu en el següent apartat, AD' entén aquest capital social com un bé públic.

## Que considera que el coneixement és un bé públic.

L'Associació d'Iniciatives Socials s'emmarca en allò que sol anomenar-se economia social. Per nosaltres, l'economia social no fa referència únicament a una gestió social del capital físic i humà, sinó principalment a una gestió social del coneixement.

El coneixement, com se sap, ha esdevingut avui més que mai, un capital importantíssim per a les organitzacions i per a la societat. Així doncs i en una organització d'economia social, augmentar el coneixement científicotècnic i humanista no pot perseguir, únicament i principalment, en augmentar el capital social intern (de la pròpia organització), sinó compartir-lo i fer-lo extensible a la comunitat. En aquest sentit, AD' es proposa que el seu servei d'alta qualitat, la innovació i la recerca siguin un bé públic que facilitin i esperonin el desenvolupament de la ciutadania, de la professió i dels serveis psicopedagògics i socials.

## Que promou l'autonomia i el treball en xarxa de tots els professionals de l'entitat.

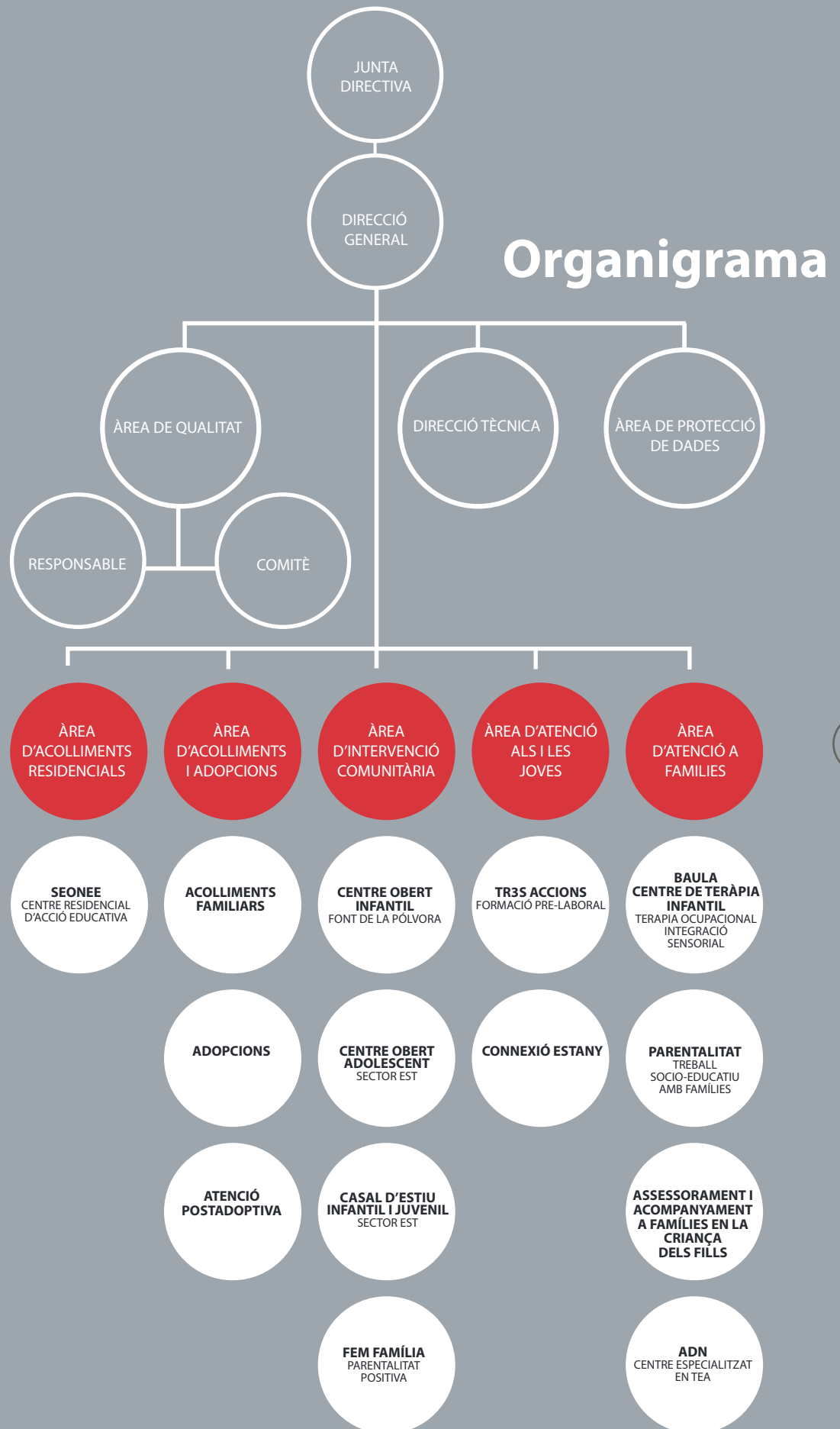
Advoquem per una estructura molt poc jerarquitzada en la qual cada professional sigui generador de dinàmiques. En aquesta estructura, la figura del director dels diferents serveis és fonamental, perquè és el professional que recull, estimula i ordena les dinàmiques i les iniciatives de l'equip i de la gerència

# M15

07



# ASSEMBLEA GENERAL



M15



## Àrea d'Acolliments i Adopcions

**AD' Acolliments Familiars**, acreditada com a Institució Col·laboradora d'Integració Familiar (ICIF), per la Generalitat de Catalunya.

**AD' Acolliments Familiars** és un servei que atén a infants en situació de desemparament mitjançant la recerca i suport de persones i famílies que els acullin temporalment.



M15

09

### **Finalitat**

**Trobar famílies que puguin acollir temporalment un infant.**

**Acompanyar tot el procés d'acolliment procurant pel benestar de l'infant.**

### **Serveis que oferim**

Formació inicial a les famílies interessades en ser acollidores

Estudi i valoració del seu oferiment

Espais de suport i formació continuada a les famílies acollidores

Espais de formació especialitzada per les famílies

Espais de suport educatiu als infants acollits

Promoció i suport a grups d'ajuda mútua

Grups de reflexió, orientació i suport psicosocial

---

**Inici del servei:** Novembre de 1995

**Col·lectiu d'atenció:** Infants de 0 a 18 anys desemparats, tutelats per l'Administració de la Generalitat de Catalunya.

**Àmbit d'actuació:** Girona i comarques

Conveni amb: Institut Català de l'Acolliment i de l'Adopció (ICAA) Ministerio de Sanidad , Servicios Sociales e igualdad.



**AD' Preadoptiu**, acreditada com a Institució Col·laboradora d'Integració Familiar (ICIF), per la Generalitat de Catalunya.

**AD' Preadoptiu** és un servei que atén a les famílies que volen adoptar a un país estranger o a Catalunya, acompanyant-les en tot el procés per esdevenir família adoptiva.



M15

10

### **Finalitat**

**Atendre i donar resposta a les sol·licituds d'adopció internacional i a Catalunya derivades per l'Institut Català d'Acolliment i de l'Adopció (ICAA) de la Generalitat de Catalunya**

### **Serveis que oferim**

Preparació i formació.

Valoració de les sol·licituds de les persones o famílies que volen adoptar.

Actualitzacions dels certificats d'idoneïtat.

Grup de formació continuada per aquelles famílies que estan en espera de rebre una assignació d'adopció.

---

**Inici del servei:** Novembre de 1997

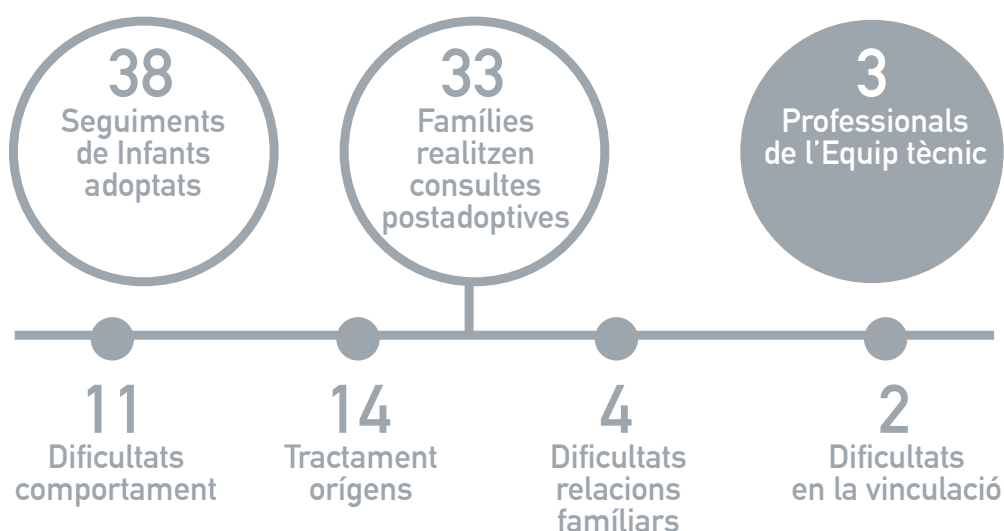
**Col·lectiu d'atenció:** Famílies

**Àmbit d'actuació:** Girona i comarques

**Conveni amb:** Institut Català de l'Acolliment i de l'Adopció (ICAA) Ministerio de Sanidad , Servicios Sociales e igualdad.



**AD' Atenció Postadoptiva** és un servei que atén als nens i nenes i les seves famílies per tal de donar suport al desenvolupament i a la integració social dels infants i oferir recolzament als pares i mares en l'exercici del seu paper parental.



11

### **Finalitat**

**El servei d'Atenció Postadoptiva té per objectiu proporcionar un espai d'orientació i suport professional que ajudi a les famílies a resoldre les particularitats que comporta aquest tipus de filiació**

### **Serveis que oferim**

- Consultes i assessorament
- Seguiments postadoptius
- Servei d'orientació i formació a professionals
- Servei de suport psicosocial en el procés de recerca d'orígens
- Servei d'orientació psicopedagògic
- Grups de reflexió, orientació i suport psicosocial

**Inici del servei:** Octubre de 2005

**Col·lectiu d'atenció:** Família i Infants

**Àmbit d'actuació:** Girona i comarques

**Conveni amb:** Institut Català de l'Acolliment i de l'Adopció (ICAA) Ministerio de Sanidad , Servicios Sociales e igualdad.



## Àrea d'Acolliment Residencial

**AD' Àrea d'Acolliments Residencials** inicia la seva activitat gestionant el Centre Residencial l'Abril, atenent noies adolescents de 12 a 18 anys. L'any 2010, l'Abril es converteix en el CRAE Seonee, un centre vertical que atén infants de 4 a 18 anys.

**L'Àrea d'Acolliments Residencials consta d'un servei:**

- **CRAE Seonee**

El centre residencial d'acció educativa es troba a la ciutat de Girona i atén a infants i adolescents fins als 18 anys en situació d'acolliment simple en una institució perquè no poden viure amb la seva família.

M15



### **Finalitat**

**Oferir als infants i adolescents un recurs alternatiu a un medi familiar inexistent, deteriorat o en greus dificultats per cobrir les seves necessitats bàsiques.**

**Inici del servei:** 2002 – 2009 CRAE l'Abril, des del 2010 fins a l'actualitat CRAE Seonee

**Col·lectiu d'atenció:** infància i adolescència

**Àmbit d'actuació:** Autonòmic

**Contracte amb:** Direcció General d'Atenció a la Infància i l'Adolescència (DGAIA)



## Àrea d'Intervenció Comunitària

**AD' Centre Obert** és un servei diürns d'acció socioeducativa que pertany per llei a la Xarxa de Serveis Socials d'Atenció Primària i que prioritza l'atenció a la infància i l'adolescència en risc i que ha de contemplar la detecció, la prevenció, la normalització i la integració dels nois i noies.

AD' Centre Obert **Infantil** atén 36 infants d'edats compreses entre els 6 i els 12 anys, les tardes de dilluns a divendres.

AD' Centre Obert **Adolescent** atén 45 joves d'edats compreses entre els 12 i els 16 anys, les tardes de dilluns a divendres.

# M15

13



### **Finalitat**

**Realitzar una tasca educativa i preventiva fora de l'horari escolar, que doni suport, estimuli i potenciï l'estructuració i el desenvolupament de la personalitat, la socialització, l'adquisició d'aprenentatges bàsics i l'esbarjo, i compensi les deficiències socioeducatives de les persones ateses.**

Inici del servei: 2002

Col·lectiu d'atenció: C.O. Infantil. Infants de 6 a 12 anys. - C.O. Adolescents. joves de 12 a 16 anys

Àmbit d'actuació: Girona

Contracte amb: Ajuntament de Girona. Àrea de Serveis Socials



**AD' Casals d'Estiu** és un servei que pretén donar continuïtat a l'activitat de Centres Oberts durant el període de vacances escolars.

**El Casal d'Estiu Infantil** atén 50 infants d'edats compreses entre els 6 i els 12 anys, de dilluns a divendres durant tot el dia.

**El Casal d'Estiu Juvenil** atén 16 joves d'edats compreses entre els 12 i els 16 anys, els matins de dilluns a divendres.

**M15**



14

**Finalitat**

**Oferir una activitat lúdica, que estimuli i potenciï la socialització i l'adquisició d'aprenentatges d'esbarjo i esportius.**

---

**Inici del servei:** 2002

**Col·lectiu d'atenció:** Casal Infantil. Infants de 6 a 12 anys. - Casal joves de 12 a 16 anys

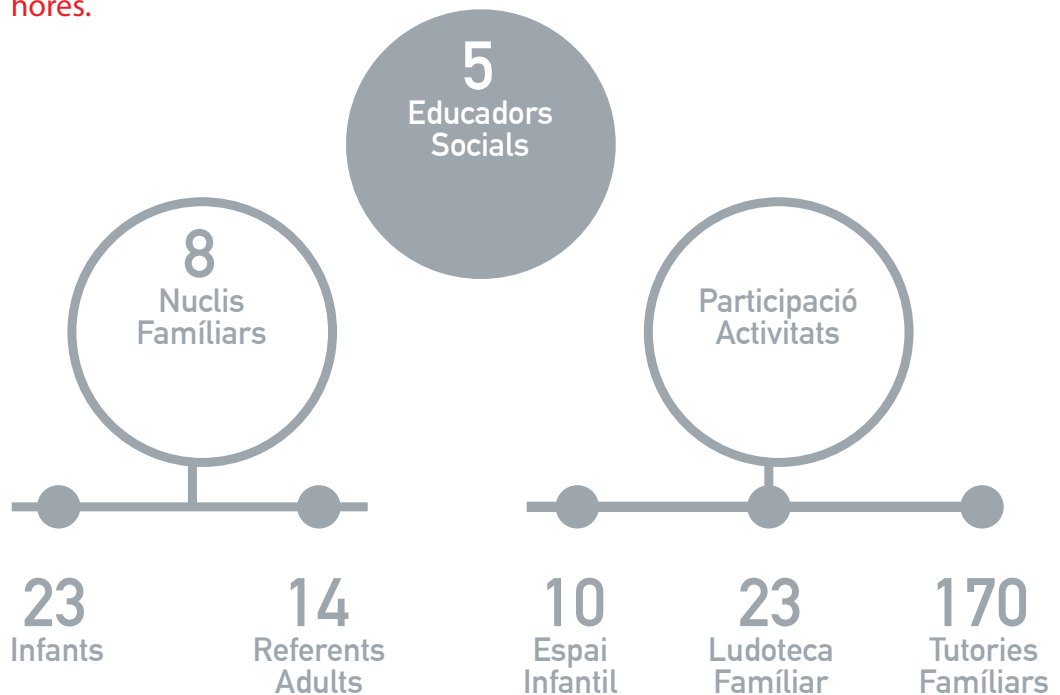
**Àmbit d'actuació:** Girona

**Contracte amb:** Ajuntament de Girona. Àrea de Serveis Socials



**AD' Fem Família** és un programa socio-educatiu que promou les competències familiars i identifica les dificultats i potencialitats en el desenvolupament del rol parental acompanyant a les famílies en aquest procés de criança.

**AD' Fem Família** atén 10-12 famílies amb fills d'edats compreses entre els 4 mesos i els 9 anys, els dimarts i dijous de 10 a 14 hores i de 16:30 a 19:30 hores.



M15

15

### **Finalitat**

**Donar suport a les habilitats parentals per impulsar la comunicació i l'intercanvi d'experiències perquè cada família trobi el seu propi model parental i pugui desenvolupar els seus propis recursos.**

**Promoure el benestar dels infants i la família, potenciant els factors de protecció i minimitzant els factors de risc que es troben a l'entorn familiar.**

Inici del servei: 2012

Col·lectiu d'atenció: Famílies amb infants d'entre 0 i 5 anys

Àmbit d'actuació: Girona

Contracte amb: Ajuntament de Girona. Àrea de Serveis Socials; Generalitat de Catalunya, Departament de Benestar i Família





## Àrea d'Atenció als i les Joves

**AD'Tr3s Accions** és un servei de formació pre-laboral que treballa amb els joves a partir del seu compromís, implicació i responsabilitat.

M15



16

### **Finalitat**

**Acompanyar als i les joves en el desenvolupament de diferents habilitats laborals i socials.**

**Inici del servei:** 2006

**Col·lectiu d'atenció:** joves d'edats compreses entre 16 i 21 anys que per diferents motius no tenen ni formació professional ni aquelles habilitats psicosocials que el món laboral actual reclama.

**Àmbit d'actuació:** Girona i Comarques

**Conveni amb:** Direcció General d'Atenció a la Infància - Ministerio de Sanidad , Servicios Sociales e igualdad.



## Àrea d'Atenció a Famílies

**AD' BAULA** Centre de Teràpia Infantil neix amb l'objectiu de satisfer les necessitats de l'infant d'entre 0 i 14 anys amb dificultats en el desenvolupament. És un espai que pretén afavorir les capacitats motrius, sensorials, cognitives, emocionals i relacionals en un context de joc, on la motivació de l'infant és fonamental.

Per fer-ho treballem des de la Teràpia Ocupacional, amb la finalitat de promoure la independència, la qualitat de vida i el benestar de l'infant en la seva vida diària.

Som especialistes en l'abordatge de la Teràpia d'Integració Sensorial, que s'encarrega d'afavorir el processament de la informació sensorial amb infants que presenten dificultats per interpretar i organitzar adequadament les sensacions que reben de sí mateix i del seu entorn.

# M15

17



### Serveis que oferim

Valoració de les capacitats, habilitats i destreses de l'infant, que ens ajudin a determinar les necessitats actuals de l'infant i la seva família

Pla d'Intervenció Terapèutic basat en les necessitats específiques de l'infant i prioritant en allò que més preocupa a l'entorn familiar

Seguiment de l'Infant en els àmbits familiar i escolar, proveint d'estratègies adients per a cada cas.

Xerrades informatives

Tallers teòric-pràctics dirigits a famílies i/o professionals

**Inici del servei:** 2006

**Col·lectiu d'atenció:** infants de 0 a 14 anys

**Àmbit d'actuació:** Girona i Comarques



**ADN** Girona és un centre d'intervenció especialitzat en Trastorns de l'Espectre Autista (TEA) i altres trastorns del desenvolupament, que atén a un ampli ventall de població tant en risc d'exclusió social com en l'àrea de la discapacitat.

**M15**



18

### Serveis que oferim

- Atenció individualitzada en el centre terapèutic
- Atenció en el context natural
- Grups d'habilitats socials al centre terapèutic
- Recolzament a l'escola per a facilitar la inclusió
- Perfil Sensorial
- Suport en la transició d'una escola a una altra
- Recolzament a les famílies
- Dificultats en la ingesta d'aliments
- Acompanyament de les famílies en el procés diagnòstic
- Formació tècnica i de support per a mestres, pares i altres professionals

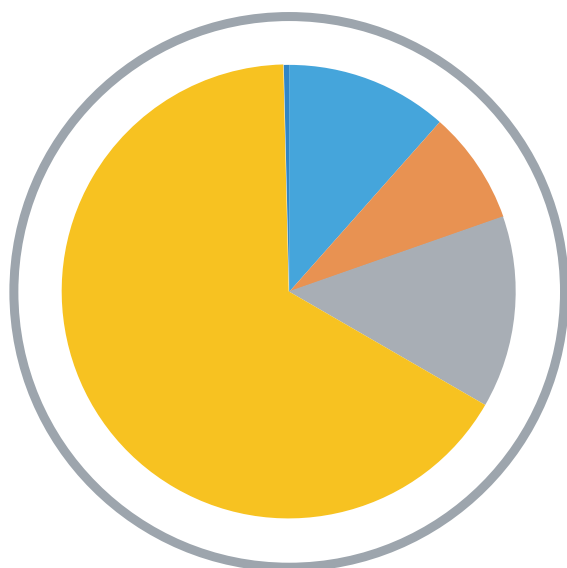
---

#### Inici del servei:

**Col·lectiu d'atenció:** infants de 0 a 14 anys

**Àmbit d'actuació:** Girona i Comarques

## Procedència del Ingressos

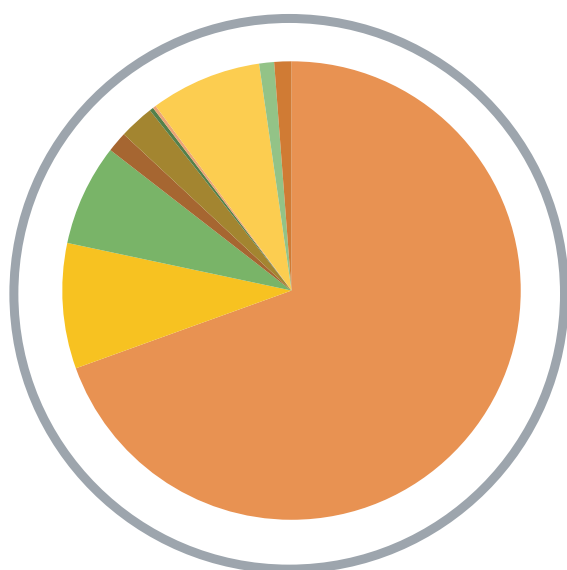


AJUNTAMENT	136.728,00
ADM.GRAL.ESTAT	95.843,00
GOVERN AUTONÒMIC	162.305,00
USUARIS	784.999,00
ALTRES	4.508,00

M15

19

## Distribució dels Ingressos



SOUS	820.657
LLOGUERS	104.386
SERVEIS PROFESSIONALS	84.643
DESPESES FINANCERES	17.004
SUBMINISTRAMENTS	29.084
TRIBUTS	3.225
FORMACIÓ	2.702
DESPESES ACTIVITAT	92.558
AMORTITZACIONS	12.407
DONACIONS	14.276



M15

**AD**

Iniciatives Socials

C/Juan Alsina, 3 · 2n · 17003 Girona  
T 972 215 917 · 972 225 218  
direccio.general@adgirona.org  
www.adgirona.com

GRUP

**AD**

Iniciatives  
Socials